

Retention: Up to Release of Period Revised Version	AGRICULTURAL EXTENSION METHODOLOGY A REFERENCE MANUAL FOR EXTENSION AGENTS	ID Number
Latest Issue : 23/11/2008		ASAP-M-001A CP-8
Last Issue :		

الفصل الثامن: إدارة المزرعة

تجاوزت الزراعة اليوم الاطار المعهود من مجرد توفير ضروريات الحياة لأسرة المزرعة الى ابعد من ذلك. لقد زاد طلب الاسرة للنقود و وجه الانتاج الزراعي نحو السوق، ودخل عنصر الاعمال الى مهنة الفلاحه. فالمزارع يملك مجموعة محددة من الموارد الزراعية مثل (الارض، العمل، مياي المزارع، رأس المال العامل، المعدات الزراعية، الخ) وبنفس الوقت، للمزارع مجموعة من الاهداف التي يسعى لتحقيقها والتي قد ترضي حاجات الاسرة من خلال زيادة صافي دخل المزرعة. هذه الفجوة تسد من خلال الممارسة العقلية وتركيز الرغبة و قوة الارادة للمزارع لاستخدام ما لديه من الموارد المحدودة بطريقة تحقق الاهداف المرجوة. ان عملية التجسير تستلزم اتخاذ سلسلة من القرارات الرشيدة التي تقيم موارد المزرعة التي لها استخدامات و فرص بديلة.

إدارة المزارع يمكن تعريفها بأنه العلم الذي يتناول التقييم الجيد و القرارات المتوازنة المتعلقة باستخدام موارد المزرعة المحدودة، و استخداماتها البديلة، للحصول على اقصى قدر من الربح و الانتعاش الاسرى من دخل المزرعة و باستخدام برامج زراعية مميزة. بعبارة اخرى، تلبي إدارة المزارع المساعدة للمزارع في تحديد المشاكل مثل ماذا ينتج، وكميات الانتاج، وكيفية الانتاج ومتى يشتري و متى يبيع وفي حل المشاكل الادارية المتعلقة بالمزرعة.

إدارة المزرعة تقع عموما ضمن حقل ميدان الاقتصاد الجزئي حيث تتعامل اساسا في مجال تخصيص الموارد على مستوى المزرعة باعتبارها الوحدة الاساسية و يغطي الجوانب التجارية للمزرعة والتي لها تأثير على الكفاءة الاقتصادية لها. موضوع إدارة المزارع يتضمن ايضا إدارة البحوث و التدريب و الارشاد.

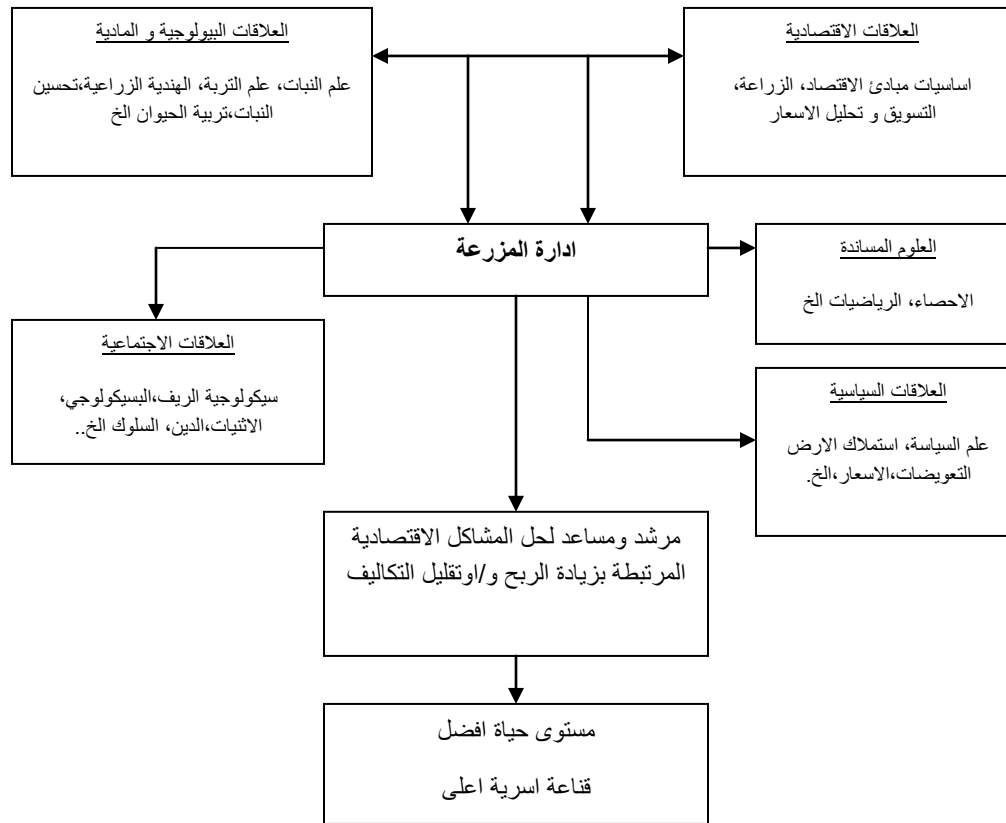
1-8 العلاقة مع العلوم الأخرى.

إدارة المزرعة هي دمج العلم بحكمة بحيث تنساق الحقائق و النتائج التي توصلت اليها العلوم الأخرى لوضع الحلول لمختلف المشاكل للمزارعين موجهة لتحقيق اهداف محددة مرجوة. وهي تهتم بنتائج العلوم الأخرى في التوصل الى استنتاجاتها الخاصة. وهذا الترابط هو موضح في الشكل 1-8.

2-8 قرارات إدارة المزرعة

إدارة المزارعة قد تسمى باختصار علم اتخاذ القرار أو علم الاختيار. ويجب التأكيد على ان إدارة المزرعة هي عملية مستمرة من اتخاذ القرارات. و قد ظهرت الحاجة بسبب التغيرات المستمرة في ظروف الزراعة سواء في نطاق المزرعة او خارجها والتي تتطلب باستمرار بتعديل العمليات المختلفة المزرعية. التغيرات الاساسية المتكررة التي تواجه المزارعين تشمل، التقلبات في الاسعار (كل من المدخلات و المنتجات)، التغيرات المناخية، الاختراعات و الابتكارات في العمليات الزراعية، التغيرات في البيئة الاجتماعية-الاقتصادية (تغيرات سياسة الحكومة، الاستجابات الاجتماعية، القيم، وما الى ذلك).

Retention: Up to Release of Period Revised Version	AGRICULTURAL EXTENSION METHODOLOGY A REFERENCE MANUAL FOR EXTENSION AGENTS	ID Number
Latest Issue : 23/11/2008		ASAP-M-001A CP-8
Last Issue :		



شكل 8 . 1 علاقة ادارة المزرعة بالعلوم الاخرى

3-8 المبادئ الاقتصادية في إدارة المزرعة

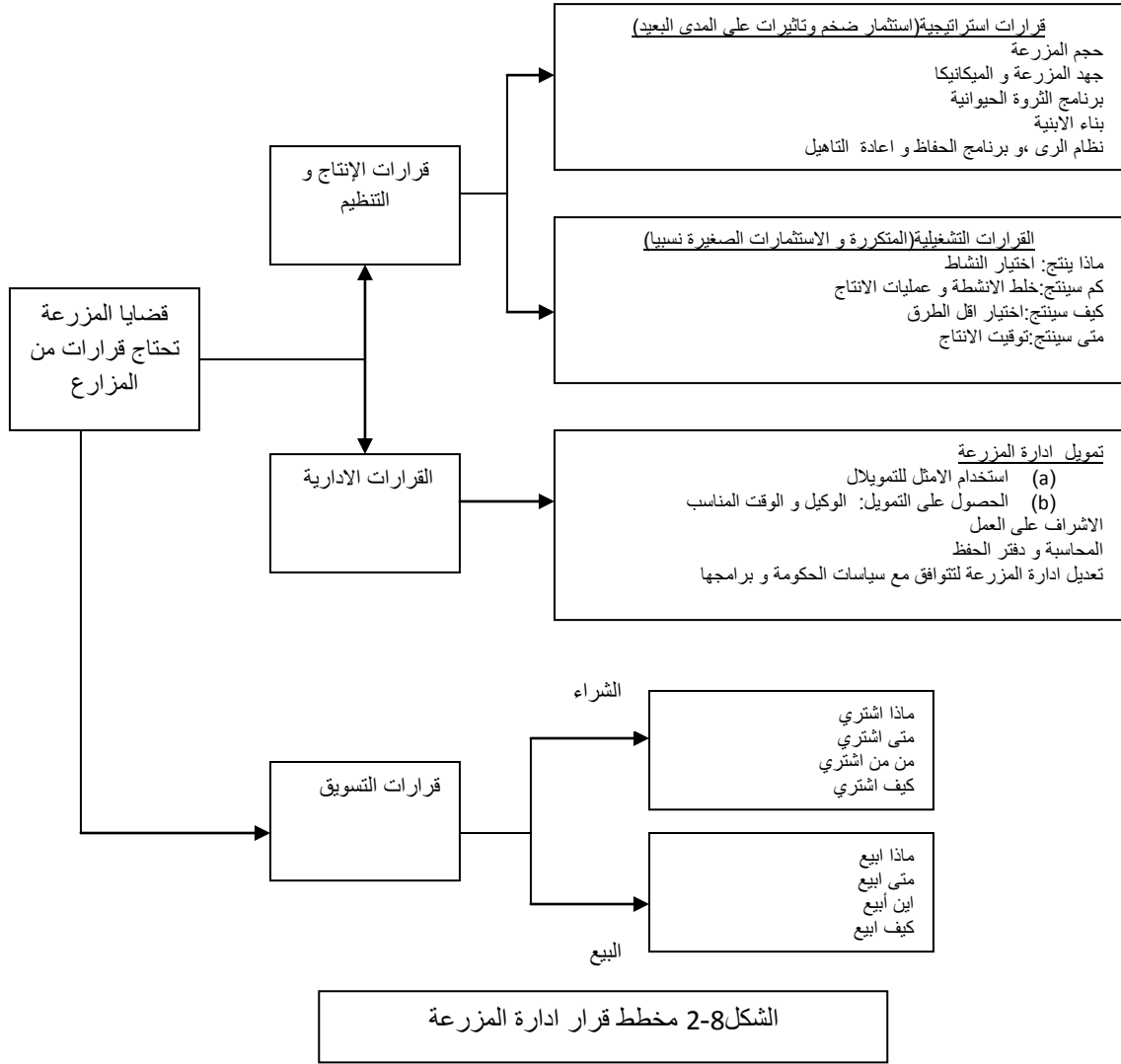
لفهم نموذج قرارات إدارة المزرعة في تسلسل مناسب، القرارات يمكن ان تناقش تحت ثلاثة عناوين رئيسية، وهي: الانتاج وتنظيم القرارات، القرارات الادارية والقرارات التسويقية. قرار إدارة المزرعة يظهر في الشكل 2، 8.

إدارة المزرعة بالاساس هي تطبيق للعلوم الزراعية والمبادئ الاقتصادية لتنظيم وتشغيل انتاج المزرعة (تجاريا). مقدمة لبعض أهم المبادئ الاقتصادية التي ترشد المزارعين في اتخاذ القرارات في جميع جوانب الزراعة ترد ادناه.

(أ) مبدأ النسبة المتغيرة - هذا المبدأ له ثلاث مراحل:

1) تناقص العائد: اذا كانت الزيادة في كمية احد المدخلات قد اضيفت الى العملية الانتاجية في حين ان غيرها من المدخلات تبقى ثابتة. فان الزيادة في كمية المنتج لكل وحدة مضافة من المدخل المتغير في النهاية سوف يبدأ في التناقص. تطبيق هذا القانون عالميا يمكن ان يتأخر بتحسين التكنولوجيا و/او تحسينات في القدرة الاداري للمزرعة.

Retention: Up to Release of Period Revised Version	AGRICULTURAL EXTENSION METHODOLOGY A REFERENCE MANUAL FOR EXTENSION AGENTS	ID Number
Latest Issue : 23/11/2008		ASAP-M-001A CP-8
Last Issue :		



(2) العوائد الثابتة: تعني ان كل وحدة اضافية للموارد المتغيرة تضيف نفس الكمية من المخرج لاجمالي الانتاج. على سبيل المثال، اضافة دونم اخر الى المشروع قد تكون منتجة كالأولى و بنفس القدر مع نفس المدخلات.

(3) زيادة العائد: وهو ما يعني أن الموارد المضافة تعطي عوائد متزايدة. هذه العلاقة قد تحدث خلال مجموعة محدودة جدا من الانتاج وقابلة للتطبيق عندما تزيد كل الموارد معا وليس عندما تكون بعض الموارد الثابتة.

Retention: Up to Release of Period Revised Version	AGRICULTURAL EXTENSION METHODOLOGY A REFERENCE MANUAL FOR EXTENSION AGENTS	ID Number
Latest Issue : 23/11/2008		ASAP-M-001A CP-8
Last Issue :		

ب) مبدأ التكلفة

هناك عدة أنواع من التكاليف تدخل حتى في أبسط عملية الانتاج. بالرجوع لطول فترة التخطيط (قصيرة أو طويلة)، وهناك فئتين رئيسيتين من التكاليف، وهي التكاليف الثابتة والتكاليف المتغيرة.

1) التكاليف الثابتة

التكاليف الثابتة هي التكاليف التي يتعين دفعها بعيدا عن عملية الانتاج نفسها. وهذا يعني انها انواع النفقات التي لا يمكن تجنبها، مهما كان نوع المزرع ولا يمكن تخصيصها بسهولة مباشرة الى أي مشروع معين. الخدمات التي توفر المدخلات الثابتة لأكثر من دورة انتاج. التكاليف الثابتة يمكن تقسيمها الى ثلاث فئات عامة.

- الارض، المباني والتكاليف المالية
- الآلات و معدل الاهتلاك
- التكاليف الاخرى التي يتعين الوفاء بها حدث أو لم يحدث الانتاج

2) التكاليف المتغيرة

التكاليف المتغيرة هي التكاليف التي تختلف وفقا لمستوى الانتاج (أي تزداد بزيادة الانتاج والعكس صحيح)، ويمكن بسهولة ان ترتبط بمشاريع محددة. المدخلات المتغيرة تقدم عادة لدورة انتاجية واحدة. بعض التكاليف المتغيرة تدفع (مدخلات نقدية)، وبعضها لم يسدد ثمنها (مدخلات غير النقدية). امثلة التكاليف المتغيرة لمشاريع المحاصيل ترد ادناه.

- العمل المستأجر: وهو يستخدم من أجل القيام بمهام تتطلب في بعض الاحيان عندما يكون عمل الاسرة المتاح غير كاف.
- مواد الزراعة و البذور: البذور المزروعة في البيت والمواد الزراعية ستحتاج الى تقييم بما يعادل قيمتها التي يمكن ان تنبع بها.
- الاسمدة: اضافة الى الاسمدة غير العضوية، اذا استخدم السماد العضوي والكومبوست، والتي ليس لها سوق. يمكن ان تقدر قيمتها صفر.
- الكيماويات الزراعية والبيولوجية.
- مصاريف المحاصيل النثرية : هذا يشمل اي تكاليف متنوعة مثل مواد التعبئة ومصاريف اعضاء مجموعة التسويق وغيرها.

3) التكاليف النقدية وغير النقدية

التكاليف النقدية تصرف عندما يتم شراء الموارد واستخدامها على الفور في عملية الانتاج. معظم التكاليف النقدية نتيجة شراء المدخلات غير الدائمة مثل الاسمدة و الوقود، العمل العارض ، الخ، التي لا تستمر أكثر من فترة او دورة انتاجية واحدة.

ج) مبدأ العامل البديل (الجمع الأقل تكلفة)

في الانتاج الزراعي، مدخلات أو ممارسات مختلفة يمكن ان تكون بديلا بدرجات متفاوتة لانتاج ناتج معين. على سبيل المثال، التعشيب اليدوي ضد التعشيب الالي، خلطات مختلفة من N,P,K في تسميد المحاصيل ، الخ.

Retention: Up to Release of Period Revised Version	AGRICULTURAL EXTENSION METHODOLOGY A REFERENCE MANUAL FOR EXTENSION AGENTS	ID Number
Latest Issue : 23/11/2008		ASAP-M-001A CP-8
Last Issue :		

تقليل التكاليف لن يتوقف فقط على تكلفة المدخلات واسعار المنتجات ولكن ايضا على معدل الاحلال. اذا كانت تكاليف اليد العاملة أقل من التكلفة النسبية لاداء العملية التي قامت بها الالة، يمكن خفض التكاليف عن طريق استبدال الالات باليد العاملة.

(د) مبدأ العائد - الهامشية

هذا القانون قابل للتطبيق عندما تكون المدخلات أو الموارد محدودة، وهذا الذي يحدث مع صغار المزارعين. وهو يقدم ارشادات للمزارعين لتخصيص مواردهم المحدودة على عدة مشاريع للحصول على أقصى عائد من المزرعة.

(هـ) مبدأ كلفة الفرصة البديلة

بما ان موارد المزارع محدودة، و بالتالي هناك اكثر من بديل لاستخدام الموارد. عندما تستخدم الموارد في منتج واحد، بعض البدائل تكون دائما محتومه. تكلفة الفرصة البديلة هي قيمة افضل بديل تالي لا يمكن تجاوزه. قيمة احد المشاريع هي تكلفة انتاج مشروع اخرى.

(و) مبدأ الجمع بين المشاريع

هذه العلاقة تعالج مشكلة مشتركة في عملية صنع القرار في مجال الزراعة وهي تنطوي على اختيار المشاريع المركبة او المنتجات المختلطة. العلاقات الممكنة التي يمكن أن توجد بين المشاريع المختلفة تندرج تحت أربع فئات:

- مشروعات مشتركة: (اللحم والجلود، القمح والقش، السماد والماشية).
- المشاريع التكاملية: (أفضل محصول الذرة بعد محصول بقول الذي يثبت النيتروجين الجوي).
- المشاريع التكميلية: (ليس هناك اثر على مستوى انتاج محصول واحد على محصول آخر).
- مشاريع تنافسية: (تغير في انتاج سلعة واحدة يؤثر عكسيا على السلع الاخرى).

4-8 سجلات المزرعة

اساس التقدم والنجاح في الاعمال التجارية هو الخبرة. بدون سجلات مناسبة وتفسيرات دقيقة لها سوف يضعف من قيمة التجربة. لتكون الفائدة حقيقية في إدارة المزرعة التجارية، يجب ان تحفظ السجلات بمنهجية و تصنف حسب الاصول بحيث يمكن ان تلخص لاعطاء صورة موجزة ودقيقة لعمليات المزرعة على مدار السنة.

1-4-8 مزايا سجلات المزرعة

(أ) وسيلة لزيادة الدخل

للحصول على دخل أعلى، يجب على المزارعون ان يحفظوا المعرفة الدقيقة للايرادات الاجمالية الحالية والمحتملة وتكاليف التشغيل. وأفضل طريقة للحصول على معلومات عن النتائج الحالية هي حفظ السجلات والحسابات لعمليات المزرعة.

(ب) وسيلة لتحسين القدرة الادارية للمزارعين

فهي تساعد على اكتساب العادات التجارية التي يمكن ان تستخدم للحصول على الفائدة اذا حدث اي تغييرات في البيئة

Retention: Up to Release of Period Revised Version	AGRICULTURAL EXTENSION METHODOLOGY A REFERENCE MANUAL FOR EXTENSION AGENTS	ID Number
Latest Issue : 23/11/2008		ASAP-M-001A CP-8
Last Issue :		

الاقتصادية. المزارع يعمل بطريقة افضل في مشروعه، وهذا يساعد في ايجاد المشاكل التي يمكن ان تصحح عن طريق الممارسة والسيطرة الافضل.

ج) أساس لآكتساب القروض و الإدارة

الحفظ السليم للسجلات والحسابات، يمكن أن تثبت وتوثق الانتاج والدخل الممكن وتسهل الحصول على القروض للمزارعين

د) دليل للإدارة المنزلية المطورة

السجلات والحسابات توفر المعلومات عن اقتصاد الأسرة - المزرعة، ولا سيما ان المزرعة وملف الإدارة متكاملين بشكل وثيق.

8-4-2 نماذج سجلات المزرعة

بسبب اختلاف حالات المزرعة، ليس كل السجلات تستخدم بنفس الدرجة في جميع المزارع. ان نوعية السجلات التي ستحفظ تتوقف على ما هية المعلومات التي يرغب الشخص في الحصول عليها. هناك انواع كثيرة من سجلات المزرعة التي يمكن الاعتماد على كل منها لغرض معين لحالة مزرعة محددة. لا توجد قواعد صارمة وسريعة لاعداد نماذج سجل المزرعة كما انه يمكن أن تختلف مع الغرض، نظام الزراعة، مستوى الفهم وامكانية المزارع.

نظام سجل المزرعة الكامل يتألف من ثلاثة اجزاء، سجلات المزرعة المادية، السجلات المالية للمزرعة وسجلات المزرعة التكميلية. على أية حال، التطرق لكل هذه السجلات يخرج عن نطاق هذا الدليل. مجموعة مثالية من نماذج سجل المزرعة لمحصول ما ستعرض كنقطة انطلاق مفيدة لتصميم مجموعة مماثلة مناسبة لظروف الزراعة المحلية. النماذج طورت اعتمادا على 'مساعدة صغار المزارعين، التفكير بنمو و تسويق افضل : منظمة الاغذية والزراعة- إدارة مزرعة المحيط الهادئ والتسويق سلسلة 3 ، ومنظمة الاغذية والزراعة في روما (2004).

أ) معلومات عامة جدول: (Refer Sheet AE-05-01)
المعلومات التي يتعين جمعها مرة واحدة في كل دورة انتاج. ايدي المزرعة المستأجرة تعني العمالة المستأجرة الذين يعملون في المزرعة بانتظام.

ب) مخطط خريطه المزرعة جدول : (Refer Sheet AE-05-02)
مخطط المزرعة هي واحدة من اكثر السجلات بساطة و ايجاز لترتيب صفات المزرعة. المخطط يجب ان يشير الى قطع المزرعة بالارقام. ومع ذلك، فان مخطط المزرعة لا تغني عن الملاحظات الفعلية للحالة المادية او موقع المزرعة. صفات و شكل التربة للمزرعة يمكن ان تدمج في هذا المخطط، اذا كانت متاحا.

ج) سجل استخدام الاراضي جدول : (Refer Sheet AE-05-03)

سجل استخدام الأرض سيلخص الاستخدام الموسمي للأرض على مر السنين. وهو يشير الى كفاءة استخدام الاراضي في لمحة سريعة. ولا بد من ان تنتهي موسميا في نهاية كل دورة انتاج.

Retention: Up to Release of Period Revised Version	AGRICULTURAL EXTENSION METHODOLOGY A REFERENCE MANUAL FOR EXTENSION AGENTS	ID Number
Latest Issue : 23/11/2008		ASAP-M-001A CP-8
Last Issue :		

(د) سجل النمط المحصولي، جدول: (Refer Sheet AE-05-04)

سجل نمط المحصول يشير الى دورة الانتاج لكل فعاليات محصول في المزرعة في الموسم.

- العمود (1) : ادخل رقم القطعة كما هو مبين في رسم مخطط المزرعة ، جدول: (Sheet AE-05-02)
- العمود (2) : ادخل كل مشروع محصول
- العمود (3) : ادخل الموسم/السنة للمحصول الذي يزرع.
- العمود (4) : سجل مدى مساحة الارض (دونم).
- العمود (5) : وضح ما اذا كان الانتاج في بيت بلاستيكي او في ظروف الحقل المكشوف.
- العمود (6) : مواعيد الزراعة، بدء ونهاية الحصاد ليسجل في الاعمده الشهرية المناسبة. فترة نمو المحصول وفترة حصاد المحصول قد يشار اليه بعمود باستخدام رمز لوني مختلف.

(ج) سجل نشاط العمل، جدول: ((Refer Sheet AE-05-05))

النموذج يتعين استكماله في كل مرة ينجز فيه بعض العمل في القطعة. ومن المستحسن تسجيل نشاط العمل في اقرب وقت من القيام به. وهو عادة لا يهتم به كثيرا او يقلل من شأنه.

- إملا التفاصيل بشأن المحاصيل المشاريع في الجزء العلوي من الجدول
- العمود (1) : سجل يوم العمل الذي انجز على القطعة.
- العمود (2) : سجل تاريخ العمل الذي انجز على القطعة.
- العمود (3) : سجل النشاط الذي تم القيام به على القطعة على ذلك اليوم (اعداد الارض، التغطية بالبلاستيك، الزراعة، التعشيب، استعمال الاسمدة، الحصاد، الخ).
- العمود (4): إذا كان اثناء العمل على القطعة تم اضافة مدخل، ينبغي أن يسجل (التشتيل، التغطية، السماد البلدي، الاسمدة، الري، مبيدات الاعشاب، الخ). وينبغي ان يعبا باتتبع وملا نموذج مدخلات غير العمل. (Sheet AE-05-06)).
- العمود (5): هذا يشير فقط الى عمل الاسرة- دون اجر العمل. (3 اعمدة فرعية)
- (a5) : سجل عدد افراد الاسرة الذين عملوا في ذلك المشروع وتلك العملية في ذلك اليوم.
- (b5) : سجل نوع وحدات قياس وقت العمل، (ساعات).
- (c5) : سجل اجمالي عدد الوحدات الاجمالي لجميع افراد الاسرة التي عملت على المشروع وتلك العملية في ذلك اليوم (العمود (a5) x العمود (b5)). في نهاية الدورة المحصوليه، هذه الارقام يمكن ان تضاف لتعطي مجموع عمل الاسرة المنجز على قطعة المشروع.
- العمود (6): هذا يشير فقط الى العمل المؤجر- العمل المدفوع (5 اعمدة فرعية)
- (a6) : سجل عدد العمال المستاجرين الذين عملوا في ذلك المشروع وتلك العملية في ذلك اليوم.
- (B6) : سجل نوع وحدات قياس وقت العمل، (ساعات).
- (c6) : سجل العدد الاجمالي لجميع الوحدات لجميع العمال المستاجرين الذين عملوا على ذلك المشروع وتلك العملية في ذلك اليوم (العمود (a6) x العمود (B6)). في نهاية الدورة المحصوليه، هذه الارقام يمكن ان تضاف لتعطي اجمالي العمل المستاجر المنجز على قطعة المشروع.
- (d6) : سجل التكلفة لكل وحدة من العمل (لكل وحدة من العمل ما تم ادخاله في العمود (B6)). إذا كان العامل دفع له على اساس شهري، من الضروري جعله ما يعادل من حيث الوحدة في العمود (B6)).
- (e6) : سجل التكلفة الاجماليه للعمالة المؤجرة لتلك العملية في ذلك اليوم (العمود (c 6) x العمود (d6)). وفي نهاية الدورة المحصوليه، هذه الارقام يمكن ان تضاف الى اعطاء التكلفة الاجماليه للعمل المؤجر المنجز على قطعة المشروع.

(و) نموذج المدخلات غير العمل، جدول: (Refer Sheet AE-05-06)

هذا السجل يجب ان يكتمل في كل مرة دخول للعمود (4)، نموذج نشاط العمل (Sheet AE-05-05))، و في كل مرة المدخل (ليس-عمل) يطبق على المشروع.

Retention: Up to Release of Period Revised Version	AGRICULTURAL EXTENSION METHODOLOGY A REFERENCE MANUAL FOR EXTENSION AGENTS	ID Number
Latest Issue : 23/11/2008		ASAP-M-001A CP-8
Last Issue :		

إملاً التفاصيل بشأن محاصيل المشاريع في الجزء العلوي من الجدول.
العمود (1) : سجل يوم مدخلات غير العمل التي اضيفت على المشروع.
العمود (2) : سجل تاريخ مدخلات غير العمل التي اضيفت على المشروع.
العمود (3) : سجل المدخلات التي طبقت (البذور، الشتلات، البلاستيك، السماد العضوي، الاسمدة، الكيماويات الزراعية، الخ).
هذا ينبغي ان يكون على النحو نفسه الذي دخل في عمود المدخلات ، اي العمود (4) نموذج نشاط العمل-Sheet AE-05 (05).

العمود (4) : تصف بمزيد من التفصيل في المدخلات (صنف المحصول، نوع الاسمدة، الخ).
العمود (5) : تشير الى وحدات المدخل الذي تم قياسه(على سبيل المثال: كغم، لتر، ارقام، السلال، الخ).
العمود (6) : سجل عدد الوحدات (العمود (5)) ينطبق على الموقع.
العمود (7) : إذا كان المدخل يدفع له ، ادخل y في الخلية. اذا كانت المدخلات مجانا(لا تكاليف)، ادخل N في هذا العمود.
العمود (8): اذا لم يكن هناك (N) قد ادخلت في العمود (7) ، اشر من اين جاءت على النحو التالي.
من مزارعين المزرعة (F)
من مزرعة اخرى (A)
من الوكالة المانحة (D)
من مالك الارض (L)
من اي مكان آخر (S)

العمود (9): هذه الاعمده يجب ان تكتمل اذا كانت الاجابه بنعم (Y) الذي يبدو في العمود (7). ادخل تكلفة الوحدة المبين في العمود (5).
العمود (10): اذا كان (Y) يبدو في العمود (7)، تشير الى ان اجمالي تكلفة المدخل التي نفذ على هذا المشروع (العمود (6))X العمود (9).

(ز) سجل حصاد المحصول وبيعه (Refer Sheet AE-05-07)

المزارعون يحصدون في كثير من الاحيان في سلال بلاستيكية موحدة ومعلومة السعة من حيث الوزن/السلة. اذا وزن المزارعون المحاصيل بعد الحصاد او وقت البيع، فقط الوزن الاجمالي المحصود و المباع يتم ادخاله.

أملاً التفاصيل بشأن محاصيل المشاريع في الجزء العلوي من الجدول.
العمود (1) : سجل اليوم الذي تم الحصاد فيه والبيع من المشروع.
العمود (2) : سجل التاريخ الذي تم الحصاد فيه والبيع من المشروع.
العمود (3) : فقط تفاصيل الحصاد ينبغي ان تدخل في هذا العمود. (4 اعمدة-فرعية)
(a3) : سجل وحدة الحصاد (كغم، صندوق معياري، الخ).
(b3) : سجل عدد وحدات الحصاد.
(C3) : سجل متوسط الوزن لكل وحدة محصودة (كغم، صندوق معياري ، الخ).
(d3) : سجل اجمالي وزن المحصود في كلغ العمود (b3) x العمود (C3).
العمود (4) : فقط تفاصيل البيع ينبغي ان تدخل في هذا العمود. (6 اعمدة-فرعية)
(A4) : سجل وحدة المبيعات (كغم، صندوق قياسي، الخ).
(B4) : سجل عدد الوحدات المباعة.
(c4) : سجل متوسط الوزن لكل وحدة تباع (كغم، صندوق قياسي، الخ).
(D4) : سجل اجمالي الوزن المباع في كلغ العمود (b3) x العمود (C3).
(e4) : سجل مبلغ الشئيل لكل وحدة
(F4) : سجل المبلغ الاجمالي للشئيل وردت عن طريق بيع جميع الوحدات العمود (D4) x العمود (e4).

Retention: Up to Release of Period Revised Version	AGRICULTURAL EXTENSION METHODOLOGY A REFERENCE MANUAL FOR EXTENSION AGENTS	ID Number
Latest Issue : 23/11/2008		ASAP-M-001A CP-8
Last Issue :		

5-8 تحليل إداة المزرعة التجارية

البيانات التي جمعت عن طريق الأنواع المختلفة للسجلات التي يحتفظ بها المزارعون تقدم المعلومات الأساسية لاجراء عدة أنواع من تحاليل المزرعة التجارية. هذه تشمل الهوامش الاجماليه، الميزانيه الجزئية، ميزانيات المزرعة، التحاليل الحساسة، تدفقات العمل والنقد، تقديرات دخل المزرعة الصافي، وإدخال كامل تخطيط المزرعة.

الهوامش الاجماليه للتحليل، احدى اسهل انواع التحليل المالي لصغار المزارعين لاستيضاح 'امكانية الربح' من مشروعه، وضحت بايجاز هنا.

الهوامش الاجماليه هو الدخل الاجمالي (قيمة الانتاج) وتعتبر عن اقل التكاليف المتغيرة، في حالة المحاصيل، مصطلح وحدة مساحه الارض (دونم أو هكتار). وهي تحسب لمشاريع محددة.

الدخل الاجمالي أو قيمة الانتاج وهو يعبر عن الانتاج بمبالغ نقديه (شيقل). وتشمل المنتجات المباعة، والقيمة المقدره للمنتجات التي تستهلكها الاسرة، والمواد المقايضه و المخزنه في بيت المزرعة. الخطوات في الحساب موضحة في الجدول 1-8.

جدول 1-8 حساب الهوامش الكلية لأي مشروع

حجم القطعة.....(دونم)				البند
الوحدات	عدد الوحدات	شيقل/وحدة	المجموع(شيقل)	
				الدخل الاجمالي
			a	المحصول المباع
			b	المحصول غير المباع
			GI = (a+b)	مجموع الدخل الكلي
				التكاليف المتغيرة:
				تكاليف غير العمل (المدخلات):
			c	الاشتال
			d	السماذ
			e	بولي اثيلين "بلاستيك"

Retention: Up to Release of Period Revised Version	AGRICULTURAL EXTENSION METHODOLOGY A REFERENCE MANUAL FOR EXTENSION AGENTS	ID Number
Latest Issue : 23/11/2008		ASAP-M-001A CP-8
Last Issue :		

				مجموع تكاليف (مدخلات) غير العمل:
			$IC = (c+d+e)$	
				تكاليف الجهد (العمل):
ساعة	H			المستاجر
ساعة	F		FL	الاسرة
				التكاليف المتغيرة الكلية
				المجموع و يشمل عمل الاسرة
			$CC=(IC+HL)$	التكاليف النقدية
				الهوامش الكلية للقطعة (المساهمة)
			$GMD=(GMP/D) \times 1$	لكل دونم (المساهمة)
			$GML=(GI-IC)/(H+F)$	لكل ساعة عمل
			$GMC=(GMP+CC)/CC$	لكل شيفل تكاليف نقدية